

STAPLES Pensioenfonds

STAPLES Pensioenfonds

STAPLES Pensioenfonds

STAPLES Pensioenfonds

STAPLES Pensioenfonds

Jaarverslag 2012 in het kort

INHOUDSOPGAVE

1. Kerncijfers	3
2. Voorwoord van het bestuur	4
3. Organisatie van ons pensioenfonds	5
4. Welke ontwikkelingen hebben zich in 2012 voorgedaan?	6
5. Verklaring van het verantwoordingsorgaan	13
6. Samenvattend oordeel visitatiecommissie	15
7. De resultaten over 2012 en 2011	17
- Balans	17
- Staat van Baten en Lasten	18
8. Toelichting op de belangrijkste cijfers	19
9. Waar belegt het pensioenfonds in en wat levert het op?	20
10. Wie zijn er bij ons pensioenfonds betrokken?	22
11. Personalia	23
12. Aangesloten ondernemingen	25
13. Oordeel van actuaris en accountant	26
14. Begrippenlijst	27



1. KERNCIJFERS

Aantallen	2012	2011	2010	2009	2008
Deelnemers	1.861 ¹⁾	875	814	839	1.302
Gewezen deelnemers	4.886	4.995	5.181	5.443	5.684 ²⁾
Pensioengerechtigden	4.610	4.610	4.594	4.606	4.558
FLUIT-gerechtigden	55	74	103	109	114
Financiële gegevens (in € miljoen)					
Technische Voorziening	688,2	653,7	610,0	559,7	556,9
Gehanteerde markt-/rekenrente	2,3%	2,7%	3,4%	3,8%	3,6%
Vereist eigen vermogen	98,5	97,5	89,7	86,3	73,7
Surplus eigen vermogen	-1,4	-41,9	11,6	17,7	-53,5
Bruto premies en koopsommen	9,0	6,5	5,8	5,7	5,6
Beleggingsopbrengsten (na kosten)	104,5	27,7	75,6	112,0	-160,3
Uitkeringen	35,2	35,2	35,0	34,2	36,2
Totaal belegd vermogen	785,3	709,3	711,3	657,5	577,1
Beleggingen voor risico van deelnemers	4,2	3,8	3,8	3,1	2,3
Beleggingen voor risico van de Stichting Pensioenfonds Staples	781,1	705,5	707,5	654,4	574,8
Dekkingsgraad	114,2%	108,5%	116,6%	117,5%	103,6%
Rendementspercentage					
Totaal rendement	15,5%	4,5%	12,0%	20,5%	-21,1%
Benchmark	12,5%	2,5%	11,5%	17,1%	-16,8%

¹⁾ inclusief de medewerkers van Staples Nederland Retail

²⁾ in 2008 is het aantal gewezen deelnemers met 1.665 afgenomen door de afkoop van de kleine pensioenen

2. VOORWOORD VAN HET BESTUUR

Naast het formele Jaarverslag 2012 wordt er een eenvoudigere versie gemaakt.

De volgende onderwerpen willen wij speciaal onder uw aandacht brengen.

Rendement en dekkingsgraad

Het jaar 2012 hebben wij met een positief totaal beleggingsrendement van 15,5% afgesloten. Wij hebben 3,0%-punten meer rendement behaald dan wij volgens onze eigen benchmark hadden moeten bereiken.

De dekkingsgraad per 31 december 2012 is 114,2% (2011: 108,6).

Herstelplan

Het pensioenfonds heeft een korte- en langetermijnherstelplan bij De Nederlandsche Bank (DNB) ingediend. Volgens het herstelplan moet de dekkingsgraad per 31 december 2012 uitkomen op 110,9%, terwijl de feitelijke dekkingsgraad per 31 december 2012 114,2% bedraagt.

Maatschappelijk Verantwoord Beleggen

Door het bestuur is in 2012 aandacht besteed aan het onderdeel Maatschappelijk Verantwoord Beleggen.

Ontwikkelingen in 2013

In de eerste helft van 2013 is er sprake van een verdere verbetering van de aandelenmarkten. De rente op de vastrentende markten is nauwelijks gestegen. Door de renteafdekking van 60% wordt de invloed van een eventuele rentedaling op de ontwikkeling van de dekkingsgraad beperkt.

Ook in 2013 zal veel aandacht worden besteed aan de deskundigheidsbevordering van alle disciplines die bij een efficiënte en professionele uitvoering van het pensioenfonds zijn betrokken.

Wij zijn verheugd dat ondanks de noodzakelijke verhoging van de technische voorziening besloten kon worden om per 1 januari 2013 een gedeeltelijke toeslag op de pensioenrechten te verlenen.

Amsterdam, 17 juni 2013

Drs. W. van Dijk MTL, voorzitter

Drs. M.Th.J. Graven, secretaris

3. ORGANISATIE VAN ONS PENSIOENFONDS

Het bestuur bestaat uit 8 leden, van wie 4 namens de werkgever, 2 namens de werknemers en 2 namens de pensioengerechtigden.

Een werkgeverslid treedt op als voorzitter en een ander werkgeverslid is als vice-voorzitter aangesteld.

Een werkgeverslid is als secretaris aangesteld en een werknemers- of gepensioneerd lid is tot plaatsvervangend secretaris benoemd. Daarnaast zijn er 3 plaatsvervangende bestuursleden.

In 2012 hebben 7 bestuursvergaderingen plaatsgevonden, waarvan 2 in verband met deskundigheidsbevordering.

De dagelijkse uitvoering van het door het bestuur vastgestelde beleid wordt verzorgd door de voorzitter, de secretaris en de directeur van het pensioenfonds.

De medewerkers van het bestuursbureau van het pensioenfonds zijn in dienst van Staples Nederland Holding B.V. Het betreft per 31 december 2012 3 personen (2,4 op fulltime basis). De kosten van deze werknemers worden volledig doorbelast aan het pensioenfonds.

Ernst & Young Accountants LLP is als externe accountant aangesteld en Towers Watson Netherlands B.V. als certificerend en adviserend actuaaris.

De uitvoering van de taken op het gebied van de pensioenrecht vaststelling, uitkeringen en financiële administratie zijn uitbesteed aan Blue Sky Group B.V.

De beleggingen voor risico van de deelnemers uit hoofde van de module beschikbare premie worden beheerd en geadmistreerd door ABN AMRO Pension Services.

KAS BANK N.V. treedt op als risk manager en het Nederlands Compliance Instituut functioneert als compliance officer.

4. WELKE ONTWIKKELINGEN HEBBEN ZICH IN 2012 VOORGEDAAN?

Aangesloten ondernemingen

Met ingang van 1 augustus 2011 zijn de nieuwe medewerkers van Staples Nederland Retail opgenomen in het pensioenfonds. De overige medewerkers zijn per 1 januari 2012 als nieuwe deelnemers in het pensioenfonds opgenomen. Hierdoor neemt het aantal actieve deelnemers in 2012 met circa 1.100 toe.

Veenman

Na de beëindiging van de uitvoeringsovereenkomst met Veenman B.V. per 31 december 2008 heeft een zaak bij de kantonrechter gediend in verband met de niet volledige betaling van de over het jaar 2008 verschuldigde premie. Wij zijn in het gelijk gesteld. Begin 2011 heeft Veenman B.V. hoger beroep aangetekend bij het Gerechtshof te 's-Gravenhage. Op 24 april 2012 heeft het Gerechtshof arrest gewezen. Het vonnis van de Rechtbank Rotterdam is vernietigd. Onze advocaat heeft een cassatieadvies gegeven. De conclusie is dat er geen mogelijkheid bestaat om met succes een cassatieklacht tegen het arrest van het Gerechtshof te richten. In de bestuursvergadering van 22 juni 2012 is door het bestuur besloten om niet in cassatie te gaan. Hiermee is de zaak tegen Veenman afgehandeld.

Wijziging in de samenstelling van:

Bestuur

Met de benoeming van de heer F.P. Lamein is de vacature van plaatsvervangend bestuurslid namens de werknemers ingevuld.

Deelnemersraad

De heer R. Meijer heeft de plaats ingenomen van de heer A. Corver.

Verantwoordingsorgaan

De heer drs. G.M.H. Peters heeft de onderneming per 1 augustus 2012 verlaten. De heer drs. H.J.T. Visser RC RA heeft de plaats van de heer Peters als voorzitter van het verantwoordingsorgaan overgenomen.

Wij danken de heren Corver en Peters hartelijk voor de bijdrage die zij aan de ontwikkeling van ons pensioenfonds hebben geleverd.

Governance en medezeggenschap

Met ingang van 2007 zijn de bepalingen in de Pensioenwet voor goed bestuur en medezeggenschap in werking getreden. Wat betreft goed pensioenfondsbestuur verwijst de wet naar de in 2005 opgestelde Principes voor goed pensioenfondsbestuur van de Stichting van de Arbeid. Deze Principes betreffen voor een deel het functioneren van het bestuur zelf, zoals zorgvuldigheid, openheid in termen van transparantie van bevoegdheden en beleid, heldere communicatie, toegankelijkheid voor klachten en deskundigheid van het bestuur. Ook in 2012 is hieraan uitvoering gegeven. Dit betreft in het bijzonder het goed functioneren van het verantwoordingsorgaan en van intern toezicht via een visitatiecommissie. De medezeggenschap is in ons pensioenfonds al in 2003 gerealiseerd door het instellen van de deelnemersraad.

Deelnemersraad

In 2012 is de deelnemersraad in totaal vier maal bij elkaar gekomen en zij hebben over de volgende onderwerpen advies gegeven:

- ▶ Statutenwijziging i.v.m. uitbreiding tekst deelnemersraad
- ▶ Vaststellen van de franchise 2012
- ▶ Vaststellen van het crisisplan
- ▶ Voorstel aanpassing onkostenvergoeding voor bestuursleden etc.
- ▶ Definitieve vaststelling toeslagen per 1 januari 2012 en de franchisebedragen en de voorlopige toeslagen per 1 januari 2013
- ▶ Jaarverslag 2011
- ▶ Statutenwijziging i.v.m. uitbreiden aantal zittingstermijnen bestuursleden
- ▶ Actuariële- en bedrijfstechnische nota i.v.m. enkele aanpassingen en aanvullingen
- ▶ Aanpassing pensioenreglement i.v.m. wijziging ingangsdatum AOW
- ▶ Vaststellen definitieve premie 2012 en de voorlopige premie 2013

Verantwoordingsorgaan

Gedurende het jaar 2012 is het verantwoordingsorgaan drie maal bijeengekomen. Hierbij zijn het financiële crisisplan, jaarverslag 2011 en een aantal actuele onderwerpen aan de orde gekomen.

Visitatiecommissie

In november 2012 heeft de tweede visitatie plaatsgevonden.

De eindrapportage is behandeld in de bestuursvergadering van 25 maart 2013. Een korte samenvatting van de bevindingen is in dit jaarverslag opgenomen. Aan de hand van de 18 aanbevelingen heeft het bestuur een actielijst samengesteld waarvan de voortgang dit najaar zal worden besproken met de visitatiecommissie.

Herstelplan

Het pensioenfonds heeft een langetermijnherstelplan bij De Nederlandsche Bank (DNB) ingediend.

Het herstelplan is erop gericht dat binnen 15 jaar het reservetekort wordt opgeheven en het pensioenfonds weer beschikt over het vereist eigen vermogen. De hersteltermijn vangt aan op 1 januari 2009. Er wordt uitgegaan van bestaand premiebeleid, toeslagenbeleid en beleggingsbeleid.

Door een voorzichtig herstel van de financiële markten is het herstel van de dekkingsgraad sneller verlopen dan was aangenomen. Volgens het herstelplan moet de dekkingsgraad per 31 december 2012 uitkomen op 110,9%, terwijl de feitelijke dekkingsgraad per 31 december 2012 114,2% bedraagt.

Het pensioenfonds heeft ook een kortetermijnherstelplan bij DNB ingediend. Dit herstelplan is erop gericht dat binnen een termijn van maximaal vijf jaar het dekkingstekort wordt opgeheven en het pensioenfonds weer beschikt over het minimaal vereist eigen vermogen. Doordat onze dekkingsgraad meer dan 104% bedraagt is het dekkingstekort opgeheven.

Communicatie

Evenals in de afgelopen jaren hebben de actieve deelnemers een Uniform Pensioenoverzicht en de gepensioneerden een Pensioenoverzicht ontvangen. Het vereenvoudigde “Jaarverslag in het kort 2011” is goed ontvangen. Dit geldt ook voor de verzendbrief met aan de achterzijde het ‘Jaarverslag 2011 in een notendop’. Het in 2012 ingestelde lezerspanel heeft naar tevredenheid gefunctioneerd.

Financiering en premie

De premie en koopsom voor 2012 bedraagt € 8,985 miljoen.

Kosten

De kosten worden gesplitst in kosten voor de pensioenuitvoering en kosten voor vermogensbeheer.

Pensioenuitvoeringskosten

De totale kosten voor de pensioenuitvoering zijn € 1,519 miljoen, dit is circa 0,22% van de verplichtingen (2011: € 1,446 miljoen respectievelijk circa 0,22%). Deze kosten bedragen per deelnemer voor 2012 € 233,= (2011: € 260,=). Volgens de aanbevelingen van de Pensioenfederatie wordt een deelnemer gedefinieerd als zijnde een actieve deelnemer en een gepensioneerde.

Kosten vermogensbeheer

De kosten voor vermogensbeheer bedragen in totaal € 3,483 miljoen, dit is circa 0,45% van het totaal belegd vermogen (2011: € 3,210 miljoen respectievelijk circa 0,45%).

In november 2011 heeft de Pensioenfederatie de “aanbevelingen uitvoeringskosten” gepubliceerd, waarin de Pensioenfederatie de pensioenfondsen heeft opgeroepen tot rapportage van de integrale uitvoeringskosten. Wanneer dat niet mogelijk is, verwacht de Pensioenfederatie dat het pensioenfonds dit uitlegt.

De aanbevelingen luiden:

- ▶ rapporteer de kosten van pensioenbeheer in euro per deelnemer;
- ▶ rapporteer de kosten van vermogensbeheer in % van het gemiddeld belegd vermogen;
- ▶ rapporteer separaat (eventueel geschatte) transactiekosten in % van gemiddeld belegd vermogen.

De Pensioenfederatie heeft een implementatietraject voor ogen, waarbij volledige transparantie in 2014 wordt bereikt. Het bestuur van het pensioenfonds kan zich vinden in de aanbevelingen en zal de nodige inspanningen verrichten om in 2014 volledige transparantie te bereiken.

Dekkingsgraad

De dekkingsgraad op grond van het Financieel Toetsingskader (FTK) bedraagt ultimo 2012 114,2%. Het vermogen is € 97,1 miljoen hoger dan de technische voorziening (TV). Volgens het FTK bedraagt het vereiste eigen vermogen ultimo 2012 € 98,5 miljoen. Ultimo 2012 is er sprake van een reservetekort.

Toeslagen

Het pensioenfonds streeft ernaar de opgebouwde pensioenrechten van de actieve deelnemers jaarlijks aan te passen aan de ontwikkeling van het CBS-loonindexcijfer (“CAO-lonen per maand, inclusief bijzondere beloningen, van particuliere bedrijven”).

Het pensioenfonds streeft ernaar de opgebouwde pensioenrechten voor de gewezen deelnemers en de ingegane pensioenen jaarlijks aan te passen aan de ontwikkeling van het CBS-prijnsindexcijfer (“CPI voor alle huishoudens, afgeleid”).

Situatie per 1 januari 2012

In de bestuursvergadering van 9 december 2011 heeft het bestuur besloten een voorlopige toeslag te verlenen aan de:

- ▶ **actieve deelnemers**
van 1% over de per 31 december 2011 opgebouwde pensioenen. Deze toeslag komt volledig voor rekening van de aangesloten ondernemingen.
- ▶ **gewezen deelnemers en pensioengerechtigden**
van 0% over de per 31 december 2011 opgebouwde pensioenen respectievelijk uit te keren pensioenen.

Het bestuur heeft in de bestuursvergadering van 14 december 2012 de voorlopige toeslagen definitief gemaakt.

Situatie per 1 januari 2013

In de bestuursvergadering van 14 december 2012 heeft het bestuur besloten een toeslag te verlenen aan de:

- ▶ **actieve deelnemers**
van 1% over de per 31 december 2012 opgebouwde pensioenen. Van deze toeslag komt 0,62%-punt voor rekening van de aangesloten ondernemingen.
- ▶ **gewezen deelnemers en pensioengerechtigden**
van 0,45% over de per 31 december 2012 opgebouwde pensioenen respectievelijk uit te keren pensioenen.

Deskundigheid

De deskundigheid van pensioenfondsbesturen is al verschillende jaren een onderwerp dat in de belangstelling staat. In de bestaande regelgeving is het een uitgangspunt dat een bestuur als geheel ten minste voldoende deskundig moet zijn op de zeven door DNB geformuleerde beleidsterreinen. Pensioenfondsen moeten over een deskundigheidsplan beschikken. In dit plan is vastgelegd op welke wijze de gewenste deskundigheid bevordert en gewaarborgd wordt.

In het plan zijn de zogenoemde 'eindtermen' opgenomen waar een bestuurder aan moet voldoen. In deze eindtermen wordt een onderscheid gemaakt tussen kennis en oordeelsvorming. Bij wijze van handreiking zijn in het plan van aanpak ook normen voor andere functionarissen aangegeven, zoals voor leden van de deelnemersraad en het verantwoordingsorgaan. Deze normen zijn afgeleid van de eindtermen. Daarnaast voorziet het plan in de ontwikkeling van methoden voor toetsing van deskundigheid en certificering van opleidingen.

De bestuursleden hebben de tweejaarlijkse individuele toets met een goed resultaat uitgevoerd. Het deskundigheidsplan is geactualiseerd. De voor een aantal (plaatsvervangende) bestuursleden opgestelde opleidingsplannen zijn inmiddels uitgevoerd. Daarmee is de kennis op het vereist niveau gebracht. De nieuwe (plaatsvervangende) bestuursleden maken gebruik van de opleidingsmogelijkheden van de Towers Watson Academy.

Continuïteitsanalyse

In het voorjaar van 2012 is een nieuwe continuïteitsanalyse uitgevoerd, waarbij rekening is gehouden met de actuele economische veronderstellingen en de geschatte dekkingsgraad per ultimo december 2011. Op grond van de uitkomsten gaat het bestuur er vanuit dat De Nederlandsche Bank het beleid als consistent heeft beoordeeld.

Klachten- en geschillenregeling

In de klachten- en geschillenregeling van het pensioenfonds is vastgelegd dat een belanghebbende een klacht kan indienen. Dit kan als de betrokkene het niet eens is met de wijze waarop de statuten of het pensioenreglement worden toegepast of van mening is onjuist behandeld te zijn. De klachtenregistratie van het pensioenfonds betreft niet alleen formele klachten, maar ook kritische vragen en signalen van belanghebbenden.

Een klacht wordt in eerste instantie behandeld door de administrateur van het pensioenfonds, waarna beroep bij het bestuur mogelijk is. Als een klager het niet eens is met het oordeel van het bestuur, kan de betrokkene zich wenden tot de Ombudsman Pensioenen. Daarnaast bestaat de mogelijkheid van de gang naar de rechter. In 2012 zijn geen formele klachten ingediend.

Compliance

Onze compliance officer heeft in de rapportage over de naleving van de “Gedragscode Stichting Pensioenfonds Staples” over de periode 1 januari tot en met 31 december 2012 geconstateerd dat geen van de verbonden personen en de insiders in strijd met de Gedragscode heeft gehandeld.

Naast de Gedragscode is sinds 2009 als onderdeel van het Integriteitsbeleid de “Regeling Misstanden” van kracht. Er wordt regelmatig een update gemaakt van de status van de diverse onderdelen van het Integriteitsbeleid.

Toezicht

De Nederlandsche Bank

Het bestuur onderschrijft de noodzaak van goed extern toezicht op de pensioensector en hecht waarde aan een goede, open relatie met de toezichthouder. Het bestuur stelt regelmatig contact met De Nederlandsche Bank (DNB) op prijs. Op grond van de wettelijke voorschriften zijn het jaarverslag en de Actuariële- en bedrijfstechnische nota (ABTN) ter kennis gebracht van DNB. Verder heeft het bestuur kennisgenomen van de verschillende circulaire van DNB en daaraan uitvoering gegeven. Het afgelopen jaar zijn aan het pensioenfonds geen dwangsommen of boetes opgelegd. Er zijn door DNB geen aanwijzingen aan het pensioenfonds gegeven, noch is een bewindvoerder aangesteld of is bevoegdheidsuitoefening van organen van het pensioenfonds gebonden aan toestemming van de toezichthouder.

Over de voortgang van het langetermijnherstelplan heeft constructief overleg plaatsgevonden met onze toezichthouder.

Autoriteit Financiële Markten (AFM)

Ons communicatiebeleid is vastgelegd in het communicatieplan. Dit plan is aangepast aan de actuele ontwikkelingen in 2012. In mei 2009 is aan zowel alle actieve en gewezen deelnemers als aan de pensioengerechtigden een toelichting gegeven op de gevolgen van de financiële crisis. De actuele dekkingsgraad wordt maandelijks vermeld op onze internetsite.

De nieuwe deelnemers hebben de startbrief binnen de gestelde termijn ontvangen. Dit geldt ook voor de stopbrief bij de beëindiging van het deelnemerschap. Voor de deelnemers aan de beschikbare premieregeling en de per 1 januari 2008 bevroren module Pensioenplus is uitvoering gegeven aan onze zorgplicht met betrekking tot de toetsing van de actuele beleggingsmix op een juiste wijze aan de gewenste mix op basis van het betreffende beleggingsprofiel.



5. VERKLARING VAN HET VERANTWOORDINGSORGAAN

Het verantwoordingsorgaan (VO) heeft op 6 juni 2013 overlegd met het bestuur en de directeur van het fonds. Tijdens dit overleg zijn onder meer besproken de concepten jaarverslag 2012, certificeringsrapport en de rapportage van de accountant over het boekjaar 2012. Mede op basis van de uitgebreide toelichting die is verkregen heeft het VO zich een beeld gevormd van de uitoefening van het beleid van het bestuur over 2012.

Het VO geeft hierbij over de hieronder genoemde 4 beleidsterreinen, waar het bestuur verantwoordelijk voor is, haar oordeel.

1. het pensioenbeleid
2. het premiebeleid
3. het toeslagbeleid
4. het beleggingsbeleid

Over het gevoerde beleid op deze gebieden zal één voor één een oordeel worden gegeven.

In het algemeen kan worden gesteld dat ook over 2012 het gevoerde beleid evenwichtig en samenhangend is.

Ad 1: het pensioenbeleid

In 2012 waren er geen ingrijpende wijzigingen van regeling-technische aard.

Het overleg met het bestuur over onder meer de verwachtingen voor de nabije toekomst, heeft het VO als bevredigend ervaren.

Ad 2: het premiebeleid

Over 2012 is de volledige zuivere kostendeekkende premie in rekening gebracht.

Het VO kan zich vinden in dit beleid.



Ad 3: het toeslagbeleid

Gezien de dekingsgraad ultimo 2011 (108,5%) heeft het bestuur moeten besluiten de pensioentoezeggingen in 2012 te handhaven op het niveau van 2011. Als gevolg van de ontwikkeling van de dekingsgraad in 2012 (ultimo 2012 114,2%), heeft het bestuur kunnen besluiten vanaf 1 januari 2013 toeslagen te verlenen vanuit het vermogen van het fonds, ter grootte van ruim 22% van de ontwikkeling van de reglementaire indexcijfers. De toezeggingen van eind 2012 worden hierdoor verhoogd met 0,45% voor de gepensioneerden en gewezen deelnemers en 1% voor de actieve deelnemers.

Het VO vindt dit een juiste uitvoering van het beleid.

Ad 4: beleggingsbeleid

Ook in 2012 is het beleid volgens de uitgangspunten van de ABTN naar behoren uitgevoerd.

Bij de uitvoering in de dagelijkse praktijk krijgt naar het oordeel van het VO de risicobeheersing voldoende aandacht.

Amsterdam, 6 juni 2013

Drs. H.J.T. Visser RC, voorzitter

R.W. Prommenschenckel RC

M. Tipker, secretaris



6. SAMENVATTEND OORDEEL VISITATIECOMMISSIE

De visitatiecommissie die bestaat uit de heren drs. B.N. Smith RC en drs. J.H.H. Tuijp AAG en mevrouw drs. L.L.P. Rutgers heeft in november 2012 de tweede visitatie bij Stichting Pensioenfonds Staples afgerond.

De visitatiecommissie heeft zich een oordeel gevormd over het functioneren van het bestuur en het pensioenfonds vanuit de volgende vijf aspecten die de Stichting van de Arbeid voor het intern toezicht heeft geformuleerd:

- ▶ De beleids- en bestuursprocedures
- ▶ De beleids- en bestuursprocessen
- ▶ De checks en balances
- ▶ De wijze waarop het fonds wordt aangestuurd
- ▶ De wijze waarop door het bestuur wordt omgegaan met de risico's op de langere termijn

Bij het formuleren van het oordeel heeft de visitatiecommissie zich gebaseerd op de verstrekte informatie en de inhoud van acht interviews gehouden op 4 oktober 2012 met bestuurders, adviseurs en organen van het fonds. De visitatiecommissie heeft haar werkzaamheden in een plezierige en coöperatieve sfeer kunnen verrichten en heeft de openheid in de interviews op prijs gesteld.

De visitatiecommissie is zich bewust van het feit dat haar waarneming een momentopname is, vanuit een specifieke invalshoek en gebaseerd op de ontvangen schriftelijke en mondelinge informatie. Binnen dat kader is de visitatiecommissie zo zorgvuldig mogelijk te werk gegaan.

De visitatiecommissie is tot het volgende oordeel gekomen:

De algemene indruk is dat het bestuur op actieve wijze het fonds bestuurt en anticipeert op de voor het fonds relevante ontwikkelingen en dat zij voldoende controle heeft op de processen, de procedures en de uitbestede taken.

Het fonds voldoet aan de principes voor goed pensioenfondsbestuur. Het bestuur wordt ervaren als professioneel, communicatief, kritisch, betrokken en deskundig en gaat respectvol met elkaar om. Het Bestuur stuurt het fonds op een adequate wijze aan en maakt waar nodig gebruik van externe professionals op administratief, actuair en beleggingsgebied. De rol van het pensioenbureau is hierbij essentieel.

Naar het oordeel van de visitatiecommissie is de rapportagestructuur voldoende. In het licht van de vele veranderingen in de afgelopen jaren, zowel bij het fonds als in de externe omgeving, is het wenselijk te toetsen of het systeem van interne beheersing nog steeds voldoet en de opzet en de waarborgen voor de werking van het systeem vast te leggen.

Het bestuur gaat op verantwoorde wijze met de risico's van het Fonds om. Het risicomanagement kan verder aan kracht winnen door een integrale benadering.

De visitatiecommissie heeft 18 aanbevelingen geformuleerd die onder andere de deskundigheidsbevordering, het toetsen van het crisisplan, de planning en control cyclus en het beleid t.a.v. het integrale risico management betreffen. Verder verdient de rol van de fiduciair manager in relatie tot de beleggingsadviescommissie de aandacht.

Reactie van het bestuur op het samenvattend oordeel van de visitatiecommissie

Het bestuur heeft kennisgenomen van de eindrapportage van de visitatiecommissie en waardeert het positieve algemene oordeel. Wij hebben de 18 geformuleerde aanbevelingen kritisch bekeken en van een eerste reactie voorzien. Hierbij tekenen wij aan dat een aantal onderwerpen al is gerealiseerd dan wel dat er al actie is genomen.

Het bestuur zal de voortgang van de uitvoering van de aanbevelingen in het najaar van 2013 met de visitatiecommissie bespreken.

Wij spreken onze waardering uit voor de deskundige en efficiënte wijze waarop de visitatiecommissie het onderzoek heeft uitgevoerd.



7. DE RESULTATEN OVER 2012 EN 2011

BALANS PER 31 DECEMBER

(BEDRAGEN IN DUIZENDEN EURO'S)

ACTIVA	2012	2011	PASSIVA	2012	2011
Beleggingen voor risico pensioenfonds			Stichtingskapitaal en reserves	97.119	55.649
• Vastgoedbeleggingen	62.067	54.870	Technische voorziening voor risico pensioenfonds	684.024	649.875
• Aandelen	212.587	214.128	Technische voorziening voor risico deelnemers	4.191	3.781
• Vastrentende waarden	456.044	379.676	Derivaten	165	3.031
• Overige beleggingen	15.577	35.949	Schulden en overlopende passiva	3.462	3.570
• Derivaten	19.188	8.405			
Totaal beleggingen voor risico pensioenfonds	765.463	693.028			
Beleggingen voor risico deelnemers	4.191	3.781			
Herverzekeringsdeel technische voorziening	16.030	15.972			
Vorderingen en overlopende activa	2.747	1.936			
Liquide middelen	530	1.189			
Totaal activa	788.961	715.906	Totaal passiva	788.961	715.906

STAAT VAN BATEN EN LASTEN

(BEDRAGEN IN DUIZENDEN EURO'S)

Baten en lasten pensioenactiviteiten

	2012	2011
Premies voor risico pensioenfonds	8.686	5.990
Premies voor risico deelnemers	308	493
Waardeoverdrachten voor risico pensioenfonds, per saldo	-222	191
Waardeoverdrachten voor risico deelnemers, per saldo	-	21
	<u>8.772</u>	<u>6.695</u>

Mutatie technische voorziening voor risico pensioenfonds

• Pensioenopbouw	-6.905	-4.566
• Toeslagen	-3.104	-530
• Rentetoevoeging	-9.580	-7.469
• Wijziging marktrente	-56.026	-68.069
• Onttrekking pensioenuitkeringen en -uitvoeringskosten	36.869	36.970
• Pensioenrechten waardeoverdrachten, per saldo	162	-194
• Wijziging actuariële grondslagen	4.083	-
• Overige mutaties technische voorziening	352	197
Totaal mutatie technische voorziening voor risico pensioenfonds	<u>-34.149</u>	<u>-43.661</u>

Pensioenuitkeringen	-35.724	-35.765
Mutatie technische voorziening voor risico deelnemers	-410	-15
Herverzekeringen	374	757
Pensioenuitvoeringskosten	-1.519	-1.446
Overige baten en lasten pensioenactiviteiten	-385	-59
Totaal baten en lasten pensioenactiviteiten	<u>-63.041</u>	<u>-73.494</u>

Baten en lasten beleggingsactiviteiten

Beleggingsopbrengsten voor risico pensioenfonds	104.113	27.964
Beleggingsopbrengsten voor risico deelnemers	398	-120
Totaal baten en lasten beleggingsactiviteiten	<u>104.511</u>	<u>27.844</u>

Resultaat	<u>41.470</u>	<u>-45.650</u>
------------------	---------------	----------------

8. TOELICHTING OP DE BELANGRIJKSTE CIJFERS

Een jaarverslag bevat vele hoofdstukken met cijfers. Die vormen het bewijs van de financiële situatie van het pensioenfonds. In dit 'Jaarverslag in het kort' lichten wij de belangrijkste cijfers toe.

Technische voorziening

De technische voorziening voor risico van het pensioenfonds bedraagt eind 2012 in totaal € 684 miljoen en is verdeeld over:

Actieve deelnemers	€ 54,1 miljoen
Arbeidsongeschikte deelnemers	€ 12,5 miljoen
Gewezen deelnemers	€ 154,6 miljoen
Ingegane pensioenen	€ 462,7 miljoen

De technische voorziening voor risico van de deelnemers bedraagt eind 2012 € 4,191 miljoen.

Eigen vermogen

Het belangrijkste risico van het pensioenfonds is het solvabiliteitsrisico. Dit is het risico dat het pensioenfonds op lange termijn de pensioenverplichtingen niet kan nakomen. Dit wordt gemeten aan de hand van het verschil tussen het aanwezig eigen vermogen en het vereist eigen vermogen. Het vereist eigen vermogen bedraagt per eind 2012 € 98,5 miljoen. Het aanwezige eigen vermogen bedraagt € 97,1 miljoen. Er is dus sprake van een reservetekort van € 1,4 miljoen.

Belegd vermogen

Het totaal belegd vermogen voor risico pensioenfonds bedraagt eind 2012 € 781,1 miljoen.

Totaal rendement

2012 was een goed jaar voor de beleggingsportefeuille van ons pensioenfonds. Op totaal niveau bedroeg het rendement 15,5% tegen een benchmark resultaat van 12,5%. Per saldo droegen zo goed als alle beleggingscategorieën bij aan dit goede resultaat. Alleen commodities lieten in 2012 een licht negatief resultaat zien.

9. WAAR BELEGT HET PENSIOENFONDS IN EN WAT LEVERT HET OP?

Vastrentende waarden

De vastrentende portefeuille bestond eind 2012 uit de volgende onderdelen: Euro staatsleningen, Euro inflatie gerelateerde staatsleningen, Euro bedrijfsobligaties (credits), USD-bedrijfsobligaties (credits) en de rente swap portefeuille om de renteafdekking op het gewenste niveau te houden. Deze maken alle deel uit van de matching portefeuille. De strategische allocatie naar deze matching portefeuille is in 2012 verhoogd van 48% naar 52% van de totale portefeuille. In het tweede kwartaal van 2012 is US High Yield (hoog renderende bedrijfsobligaties) toegevoegd aan de portefeuille.

Binnen de matching portefeuille werd de allocatie naar de Euro inflatie gerelateerde staatsleningen gedurende het jaar verlaagd van 12% naar 10%, ingegeven door de geringe inflatieverwachtingen en de stand van de dekkingsgraad. De allocatie naar Euro staatsleningen werd daarentegen verhoogd van 18% naar 22%. De allocatie naar bedrijfsobligaties werd verhoogd van 18% naar 20%. De feitelijke renteafdekking bedroeg in 2012 60%. De vastrentende portefeuille heeft het in 2012 goed gedaan met een rendement van 9,5%.

Indien we kijken naar de regioallocatie van de vastrentende waarden dan is ruim 85% belegd in euro's in Europa, het overige is voornamelijk noterend in US-dollar.

Aandelen, vastgoed en overige beleggingen

Binnen de returnportefeuille werd de allocatie naar aandelen, onroerend goed en commodities verlaagd. Zoals hierboven reeds vermeld werd US High Yield aan de portefeuille toegevoegd. De aandelenportefeuille liet een rendement zien van 15,3%.

In de loop van 2012 werd besloten niet langer in volatility te beleggen. In november 2012 werd het bestaande belang in een volatility fonds volledig verkocht.

Onroerend goed haalde het hoogste rendement in 2012. Het rendement bedroeg 32,7%.

Commodities als laatste bleek de enige beleggingscategorie in portefeuille die in 2012 een negatief rendement van -1% liet zien. Deze categorie rendeert over het algemeen minder als de andere categorieën stijgen.

Maatschappelijk Verantwoord Beleggen

Door het bestuur is in 2012 aandacht besteed aan het onderdeel Maatschappelijk Verantwoord Beleggen. Het beleid houdt in, dat niet belegd wordt in bedrijven die betrokken zijn bij de productie van clusterbommen en landmijnen.

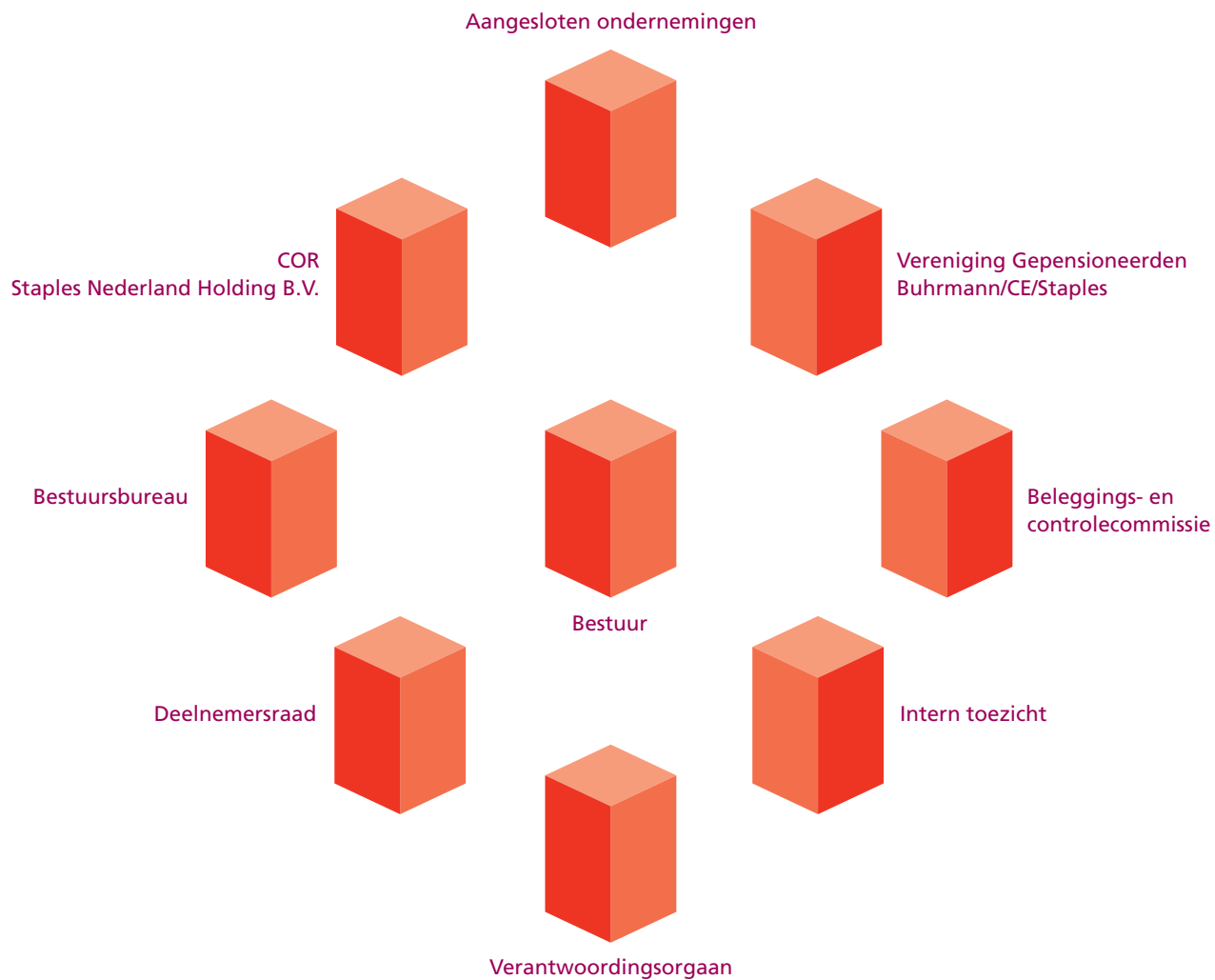
Daar waar mogelijk wordt gebruik gemaakt van het stemrecht van aandeelhouders, waarbij de aangestelde vermogensbeheerders dit uitvoeren. Het leidend principe voor het stemgedrag is het beschermen en verhogen van de waarde van de beleggingen van het fonds. Door regelmatig te stemmen kunnen aandeelhouders de manier waarop een bedrijf wordt geleid beïnvloeden. Hierdoor wordt de waarde voor de aandeelhouders verhoogd door met best practices het ondernemingsbeleid te stimuleren.

Uitvoering beleggingsbeleid

Met ingang van 1 juli 2011 is BNP Paribas Investment Partners Netherlands N.V. ("BNP Paribas IP") aangesteld als fiduciair manager vermogensbeheer. Daarnaast treedt KAS BANK N.V. per die datum op als risk manager. Zowel de fiduciair manager als de risk manager hebben hun werkzaamheden naar volle tevredenheid verricht. De beleggings- en controlecommissie geeft een juiste uitvoering aan de taken die zijn vastgelegd in een afzonderlijk reglement.



10. WIE ZIJN ER BIJ ONS PENSIOENFONDS BETROKKEN?



11. PERSONALIA

HET BESTUUR per april 2013

Benoemd door de Raad van Bestuur van Staples Nederland Holding B.V.

Bestuursleden

- ▶ Dhr. drs. W. van Dijk MTL, voorzitter
Staples Nederland Holding B.V.
- ▶ Dhr. drs. M.Th.J. Graven, secretaris
Staples Nederland Holding B.V.
- ▶ Dhr. mr. drs. M.J.M. Haker plv. voorzitter
Staples Nederland Holding B.V.
- ▶ Dhr. T.J.W. van Varik RA
Staples Nederland Holding B.V.

Plaatsvervangende bestuursleden

- ▶ Mw. mr. M.B.A. Capel
Staples Nederland Holding B.V.

Gekozen door de COR van Staples Nederland Holding BV

Bestuursleden

- ▶ Dhr. drs. R.A.P.H. de Wolf RA
Staples Nederland Holding B.V.
- ▶ Dhr. A.J. Kraster FC, plv. secretaris
Staples Nederland Holding B.V.
- ▶ Dhr. E.R.R. Heuff
Pensioengerechtigden
- ▶ Dhr. drs. G. Nijhuis MBA
Pensioengerechtigden

Plaatsvervangende bestuursleden

- ▶ Dhr. F.P. Lamein
Staples Nederland B.V.
- ▶ Dhr. drs. F. Bogaardt
Pensioengerechtigden

DEELNEMERSRAAD

Actieve deelnemers

- ▶ Dhr. ing. G.J. van der Kolk, secretaris
Staples Nederland Holding B.V.
- ▶ Mw. F.T.W. Groeneveld
Staples Nederland B.V.
- ▶ Dhr. D. de Rooij
Tetterode-Nederland B.V.
- ▶ Dhr. R. Meijer
Staples Nederland B.V.

Pensioengerechtigden

- ▶ Dhr. H.J. Vader, voorzitter
- ▶ Dhr. F. Chr. Engelberts
- ▶ Dhr. P.F. Lankhout

Gewezen deelnemers

- ▶ Dhr. G. Altena
- ▶ Dhr. G. Kee,
plv. voorzitter

VERANTWOORDINGSORGAAN

- ▶ Dhr. drs. H.J.T. Visser RA RC, voorzitter
namens de aangesloten ondernemingen
- ▶ Dhr. R.W. Prommenschenkel RC
namens de actieve deelnemers
- ▶ Dhr. M. Tipker, secretaris
namens de pensioengerechtigden

BELEGGINGSCOMMISSIE

- ▶ Dhr. drs. M.Th.J. Graven, voorzitter
- ▶ Dhr. J. Visser RA
- ▶ Dhr. A.J. Kraster FC
- ▶ Dhr. drs. G. Nijhuis MBA
- ▶ Dhr. mr. H. Barbas
- ▶ Dhr. drs. B.P.H. Puijn RBA, extern deskundige
- ▶ Dhr. mr. dr. F.J. Ballendux, extern deskundige

BESTUURSBUREAU

- ▶ Dhr. P.A.H. Martens, directeur

VISITATIECOMMISSIE

- ▶ Dhr. drs. B.N. Smith RC MGM
- ▶ Dhr. drs. J.H.H. Tuijp AAG
- ▶ Mw. drs. L.L.F. Rutgers

ACCOUNTANT

- ▶ Ernst & Young Accountants LLP

CERTIFICEREND ACTUARIS

- ▶ Towers Watson Netherlands B.V.

ADVISEREND ACTUARIS

- ▶ Towers Watson Netherlands B.V.

BELEGGINGSADVISEUR

- ▶ Towers Watson Netherlands B.V.

12. AANGESLOTEN ONDERNEMINGEN

Onderstaande ondernemingen waren in 2012 aangesloten bij de Stichting Pensioenfonds Staples, dit geldt echter niet in alle gevallen voor alle medewerkers.

Onderneming

Staples Nederland Holding B.V.

Staples Nederland B.V.

Tetterode-Nederland B.V.

Staples Promotional Products Europe Ltd

Vestigingsplaats

Amsterdam

Almere

Almere

Amsterdam



13. OORDEEL VAN ACTUARIS EN ACCOUNTANT

De actuariële verklaring van de actuaris en de controleverklaring van de accountant zijn opgenomen in het jaarverslag. Hieronder het oordeel van de actuaris en accountant, zoals opgenomen in het jaarverslag.

Oordeel van de actuaris

De technische voorzieningen zijn, overeenkomstig de beschreven berekeningsregels en uitgangspunten, als geheel gezien toereikend vastgesteld. Het eigen vermogen van het pensioenfonds is op de balansdatum lager dan het wettelijk vereist eigen vermogen, maar niet lager dan het wettelijk minimaal vereist eigen vermogen. Gemeten naar de wettelijke maatstaf is ten aanzien van de verplichtingen, aangegaan tot balansdatum, sprake van een reservecort. Met inachtneming van het voorafgaande heb ik mij ervan overtuigd dat is voldaan aan de artikelen 126 tot en met 140 van de Pensioenwet met uitzondering van artikel 132 (vereist eigen vermogen).

De vermogenspositie van Stichting Pensioenfonds Staples is naar mijn mening niet voldoende, vanwege reservecort. Daarbij is in aanmerking genomen dat de mogelijkheden tot het realiseren van de beoogde toeslagen beperkt zijn.

Oordeel van de accountant

Naar ons oordeel geeft de jaarrekening een getrouw beeld van de grootte en samenstelling van het vermogen van Stichting Pensioenfonds Staples per 31 december 2012 en van het resultaat over 2012 in overeenstemming met Titel 9 Boek 2 BW.



14. BEGRIPPENLIJST

ALM-studie (Asset Liability Management-studie)

Een studie waarbij men de beleggingsmix, de verplichtingen en het premiebeleid op elkaar afstemt. Het uitvoeren van een studie helpt bij de keuze van de juiste beleggingsmix en dient als basis voor het beleid. Een ALM-studie bestaat uit het in kaart brengen van de financiële stromen, de simulatie van toekomstige financiële posities, de samenhang met de economische omgeving en de vergelijking van beleidsvarianten.

Beleggingsbeleid

Een pensioenfonds is verplicht om op solide wijze te beleggen. Het beleggingsbeleid van het pensioenfonds is enerzijds gericht op het zo veel mogelijk uitsluiten van beleggingsrisico's en anderzijds op het behalen van een zo hoog mogelijk rendement. Bovendien moet de afstemming van de beleggingen op de verplichtingen juist zijn: het pensioenfonds moet op het juiste moment aan haar verplichtingen kunnen voldoen.

Om optimaal aan deze uitgangspunten te voldoen is een juiste samenstelling van de beleggingsmix noodzakelijk, die met behulp van een ALM-studie kan worden vastgesteld.

Benchmark (index)

Een objectieve maatstaf voor zowel de samenstelling als de performance van het belegde vermogen. Een benchmarkindex is een mandje van bijvoorbeeld een aantal aandelen. In beginsel bepaalt de totale waarde van alle uitstaande aandelen de waarde van een index; schommelingen in de waarde van de index worden veroorzaakt door koerswijzigingen van de in de index opgenomen aandelen. Bekende voorbeelden van indexen zijn AEX en MSCI.

Commodities

Beleggingen in goederen en grondstoffen.

Compliance

Het woord komt van het Engelse woord to comply with, overeenstemmen met. Dit houdt in de naleving van de wet- en regelgeving, evenals het werken volgens de normen en regels die het pensioenfonds zelf heeft opgesteld.

Compliance officer

Is een functionaris die bij veelal een financiële instelling is aangesteld om toe te zien op de naleving van wet- en regelgeving binnen de organisatie. Een compliance officer zorgt ervoor dat de handelwijze van de organisatie inclusief haar personeel overeenkomt met de door de wetgever gesteld vereisten.

Deelnemersraad

Het adviesorgaan voor het bestuur van het pensioenfonds dat is samengesteld uit vertegenwoordigers van werknemers, gewezen deelnemers met een premievrije aanspraak (zogenaamde slapers) en van pensioengerechtigden.

Dekkingsgraad

De verhouding tussen wat aan vermogen aanwezig is en de verplichtingen die het pensioenfonds heeft. Dit percentage geeft aan de mate waarin het pensioenfonds buffers heeft om in de toekomst aan haar verplichtingen te kunnen voldoen.

De Nederlandsche Bank (DNB)

Het orgaan dat toezicht houdt op pensioenfondsen, banken en verzekeraars. Het toezicht is geregeld in de Pensioenwet. De Pensioenwet heeft als doel het beschermen van de pensioenaanspraken van (ex-)deelnemers.

Fiduciair manager

Fiduciair management is een vorm van vermogensbeheer die ervoor zorgt dat alle vermogensbeheeractiviteiten optimaal op elkaar worden afgestemd. De fiduciair manager begeleidt het pensioenfondsbestuur bij het vaststellen van het beleggingsbeleid, het voeren van risicomanagement en het samenstellen van een optimale beleggingsportefeuille. Door middel van een frequente rapportage houdt het pensioenfondsbestuur volledig grip op alle processen.

Financieel Toetsingskader (FTK)

Voorschriften voor de premiehoogte en de omvang van de reserves, als onderdeel van de nieuwe Pensioenwet die op 1 januari 2007 van kracht is geworden.

Gewezen deelnemer (ook wel slaper genoemd)

Iemand is een gewezen deelnemer als de deelname aan de pensioenregeling is gestopt doordat hij/zij niet langer bij een onderneming van Staples werkt.

Governance

Het stelsel van verantwoordelijkheden van alle partijen die bij het bestuur van een pensioenfonds betrokken zijn, zoals bestuur en directie. Alsmede de inrichting van de organisatie en haar interne controle en de wijze van juiste verantwoording.

Herstelplan

Plan van aanpak gericht op het herstel van het dekkingstekort of het reservetekort bij een pensioenfonds. Binnen drie maanden na het ontstaan van de situatie van onderdekking dient het bestuur van het pensioenfonds een herstelplan bij De Nederlandsche Bank (DNB) te hebben ingediend. Het herstelplan dient zodanige maatregelen te omvatten, dat het dekkingstekort binnen maximaal 5 jaar is beëindigd, terwijl een reservetekort binnen 15 jaar opgelost moet zijn.

Integriteitsbeleid

Integriteit staat voor integer handelen en dat is zoiets als 'doen wat van je verwacht wordt'. Daarbij gelden dan de waarden en normen van 'goed burgerschap' zoals onafhankelijk, loyaal, betrouwbaar, dienstbaar en onkreukbaar.

Deels zijn deze waarden en normen uitgewerkt in gedragscodes die concreter aangeven wat wel moet en niet mag.

Matching- en returnportefeuille

De matchingportefeuille is het deel van het vermogen van een pensioenfonds waarvan de beleggingen relatief weinig risico kennen én waarvan de toekomstige kasstromen (coupon en aflossing obligaties) in grote lijnen gelijk zijn aan (een deel van) de toekomstige verplichtingen. Van dit deel van de portefeuille kan dus met relatief grote zekerheid worden gezegd dat het fonds het gematchte deel van zijn verplichtingen kan nakomen. Alleen een matchingportefeuille is niet genoeg aangezien op dit deel van de portefeuille het rendement te laag is om een pensioenfonds in staat te stellen om op zijn toezeggingen ook toeslagen te verlenen. Daarom hanteren pensioenfonds ook een returnportefeuille, waarin meer risico's worden genomen om een aanvullend rendement ten opzichte van de matchingportefeuille te behalen.

Renteswap

Een swap is een derivaat waarbij een partij een bepaalde kasstroom of risico wisselt tegen dat van een andere partij. Deze twee componenten worden ook wel de “poten” (legs) van de transactie genoemd. De uitdrukking is afkomstig van het Engelse werkwoord “to swap” (ruilen, omwisselen). Swaps zijn derivaten, dat wil zeggen dat ze afgeleide producten zijn. De renteswap wordt in het algemeen gebruikt om renterisico's te beheersen of af te dekken, of om een gewenste rentepositie in te nemen. De meest gebruikte termen voor de renteswap zijn IRS of Interest Rate Swap.

Risk manager

De functionaris die controles op het beleggingsproces, het resultaat en de kwaliteit van waarderingen uitvoert. Hiermee krijgt het bestuur het gewenste inzicht in de operationele risico's van het onder haar verantwoording gevoerde beleggingsbeleid.

Solvabiliteit

De mate waarin een pensioenfonds op langere termijn aan haar totale verplichtingen kan voldoen.

Technische voorziening (TV)

Het bedrag dat naar verwachting nodig is om alle lopende in de toekomst aan pensioengerechtigden uit te keren bedragen te kunnen dekken.

Toeslagverlening

Verhoging van ingegane pensioenen en/of (premiëvrije) pensioenaanspraken met een percentage dat gekoppeld is aan de ontwikkeling van een indexcijfer.

Als indexcijfer wordt het consumentenprijsindexcijfer (CPI) gehanteerd.

Totaal rendement

In het begrip totaal rendement wordt de waardeverandering van de beleggingen meegenomen. Bij het effectief rendement op vastrentende beleggingen wordt ook nog rekening gehouden met het patroon van de nog te ontvangen aflossingen en rentebetalingen.

Vastrentende waarden

Verzamelnaam voor beleggingen waarvoor in beginsel een vaste rentevergoeding en een vaste looptijd gelden. Voorbeelden van vastrentende waarden zijn obligaties, leningen en hypotheke.

Verantwoordingsorgaan

De Pensioenwet verplicht pensioenfondsen tot het instellen van een verantwoordingsorgaan waarin actieve deelnemers, pensioengerechtigden en de werkgever vertegenwoordigd zijn. Zij hebben als taak het controleren van het handelen van het bestuur met betrekking tot het beleid, de wijze waarop het beleid is uitgevoerd en de naleving van de bij of krachtens de wet vastgestelde principes voor Goed Pensioenfondsbestuur.

Vereist eigen vermogen

Is de omvang van het eigen vermogen waarover een pensioenfonds ten minste moet beschikken. Indien een pensioenfonds niet over dit vermogen beschikt, moet het een langetermijnherstelplan indienen bij DNB.

Visitatiecommissie

Het pensioenfonds draagt zorg voor de organisatie van het interne toezicht. Het gaat daarbij om het beoordelen van de beleids- en bestuursprocedures, de interne beheersing, de manier waarop de uitvoering van de regeling wordt bestuurd en aangestuurd en de manier waarop wordt omgegaan met risicomanagement. Het interne toezicht wordt bij ons pensioenfonds uitgevoerd door de visitatiecommissie.

Volatiliteit

In de financiële markten is de volatiliteit de mate van beweeglijkheid van de koers van een aandeel of een ander financieel product zoals een aandelenindex of valuta.

Colofon

Vormgeving & realisatie

Yland Design

Amsterdam



Stichting Pensioenfonds Staples

Hoogoorddreef 62

1101 BE Amsterdam